

# *KRISTINA CRUISES*



Kristina Cruises 35 vuotta 11.2.2020



# Esittely

## Kristina Cruises 35 vuotta 11.2.2020, 5 yötä

Helsinki – Travemünde – Spornitz – Berliini – Schwerin – Travemünde – Helsinki Lähde juhlimaan Kristina Cruisesin 35-vuotissynttäreitä Itämerelle ja tutustumaan särmikkääseen Berliiniin! Laivalla on juhlaohjelmaa ja artistivieraana on upea Sonja Lumme. Luvassa on elämysten ja herkuttelun täyteisiä päiviä! Ohjelmallisten meripäivien välissä vietät kaksi päivää Saksassa, Berliinin sydämessä majoittuen. Museot avaavat kaupungin historiaa – voit keskittyä Berliinin muuriin tai Trabantien tarinaan. DDR-museossa saat kurkistaa itäsaksalaisten arkeen. Palazzo Berlin- teatteriravintolassa tarjottu illallinen on hieno kokemus monella tavalla. Neljän ruokalajin meneyn on suunnitellut tunnettu Michelin-tähden keittiömestari, ja illallista siivittää näyttävä show. Berliinissä ehdit vieraillla myös Checkpoint Charlien kuuluisalla rajanylityspaikalla sekä kuljeskella Kurfürstendammin ostoskadulla. Paluupäivä merellä kuluu laivan ruokapöydistä nauttien ja merkkivuotta juhlistaen – rennon ohjelman, musiikin ja tanssin merkeissä, 80-luvun hengessä. Pakkaa matkalaukkuun vuosikymmenen teemaan sopiva asu, hilpeä mieli ja heittäydy juhlahumuun! <https://youtu.be/tKXbfYxbomo>

## Elämysvinkkejä risteilylle

- Eläydy tavallisen ihmisen arkeen sosialistisessa Itä-Saksassa. Mielenkiintoisessa DDR-museossa on yksityiskohtainen kokoelma jokapäiväisiä esineitä, ja siellä saa tuntuman myös aikakauden poliittisesta ilmapiiristä.
- Illallinen Palazzo Berlin- teatteriravintolassa jää mieleen. Neljän ruokalajin meneystä vastaa tunnettu Michelin-tähden keittiömestari ja saksalainen TV-kokki Kolja Kleeberg. Illallista siivittää "Family Affairs" (Perheasiat) -show taitavine akrobaatteineen ja viihdetaiteilijoineen.
- Nauti laivalla olost ja Kristina Cruisesin hyväntuulisesta syntymäpäiväohjelmasta, joka leikittelee vanhoilla vuosikymmenillä ja etenkin 80-luvulla.



Sonja Lumme



# Matkaohjelma



Hintaan sisältyvät ateriat on merkitty matkaohjelmaan (A=aamiainen, B=brunssi, P=päivällinen).

Tälle matkalle järjestämme liityntäkuljetuksen reittiä:

Hamina – Karhula – Kotka – Loviisa – Helsinki

Meno-paluu 29€/hlö

Tiistai 11.2. Helsinki, laiva lähtee klo 17.00 (P)

Kokoontuminen Vuosaaren Hansaterminaalissa ja laivaannousu. Illallinen ruokajuomineen ja yhteistä ohjelmaa.

Keskiviikko 12.2. Päivä merellä – Spornitz (B,P)

Aamu alkaa runsaalla brunssilla laivan ruokasalissa. Päivän aikana kuljemme eri

vuosikymmenillä Kristina Cruisesin historiassa joihin Sonja Lumme säestäjänsä Arto Hyötyläisen kanssa meidät johdattaa. Illallinen laivan tapaan. Saapuminen Travemünde klo 21.30, josta siirtyminen bussilla Spornitziin ja majoittuminen hotelliin Van der Valk Hotel Spornitz 3\*.

## Torstai 13.2. Spornitz – Berliini (A,P)

Nautittuamme maittavan aamiaisen hotellilla siirrymme linja-autokuljetuksella Berliiniin, johon tutustumme hieman erilaisesta näkökulmasta! Vierailemme kierroksen aikana mm. DDR:n arkipäivästä kertovassa museossa ja nautimme lounaaksi perinteikkäät Konopken currywurstit (sis. ranskanperunat ja juoman). Majoitumme hyvissä ajoin Leonardo Royal Berlin Alexanderplatziin 4\* ja vietämme vapaa-aikaa ennen siirtymistä huikealle illalliselle Palazzo Berliiniin. Neljän ruokalajin illallisen (sis. yhden ruokajuoman) makunautinnosta vastaa tunnettu Michelin tähden keittiömestari Kolja Kleeberg. Illallista siivittää hyvin Kristina Cruisesin perheyhtiöönkin sopiva ”Family Affairs” (Perheasiat) -show, jonka aikana käy selväksi, että veri on toden teolla sakeampaa kuin vesi. Huikeat akrobaatit ja taitavat taiteilijat jättävät tällä Dinner & show -kokemuksella lähtemättömän vaikutuksen. Shown jälkeen siirrymme linja-autolla hotellille.

## Perjantai 14.2. Berliini – Schwerin – Travemünde (A,P)

Aamu alkaa rauhallisesti. Nautimme hotellilla aamiaisen ja suuntaamme opastetulle kierrokselle joko Trabant-, Berliinin muurista kertovaan museoon tai Berliinin Muuri-panoramamuseoon. Muista valita vaihtoehtosi varatessasi matkaa. Osallistujamäärä eri museoihin on rajoitettu. Opastettujen museokäyntien jälkeen vietämme hetken vapaa-aikaa Checkpoint Charliella, jonka jälkeen linja-autokuljetus kuuluisalle Kurfürstendammin ostoskadulle. Kurfürstendammilla mahdollisuus omatoimiseen lounaaseen tai ostosten tekemiseen. Iltapäivällä kuljetus Berliinistä Schweriniin, jossa nautimme 3 ruokalajin illallisen (sis. ruokajuoman) ennen siirtymistä Travemünde ja laivaannousua.

- Huom. Valitse haluamasi museokierros varausta tehdessäsi (Trabi-museo, Berliinin muurimuseo tai Yadegar Asisin panoraamateos THE WALL)

## Lauantai 15.2. Päivä merellä (B,P)

Päivä merellä. Laiva lähtee kohti Helsinkiä klo 3.30. Aamun runsas brunssi on tarjolla ravintolasalissa. Päivää vietetään 80-luvun hengessä – yllätysohjelmaakin on luvassa! Vaihtelevien valikoimien illallinen on katettu ravintolassa ja illalla juhlietaan 35-vuotiasta Kristina Cruisesia Sonja Lumpeen, Arto Hyötyläisen ja Kristina Cruisesin house bändin tahdittamin 80-luvun hengessä. Pakkaa matkalaukkuun teemaan sopiva asu ja heittäydy

mukaan!

## Sunnuntai 16.2. Helsinki, laiva saapuu klo 09.30 (A)

Aamiainen laivalla. Saapuminen Helsinkiin (Vuosaari) klo 9.30 (Maihinnousu n. 30 min saapumisajan jälkeen).



# Hintatiedot

## Hinnat € / hlö

Hytti	2 hlö	1 hlö
B-luokka sisähytti (erilliset vuoteet)	775	920
A-luokka ulkohytti (erilliset vuoteet)	820	995
A-luokka ulkohytti (parivuode)	880	1 075
LUX-luokka ulkohytti (parivuode)	970	1 230
Junior Suite	1 120	1 490
Owner's Suite	1 175	1 595

## Hintaan sisältyy

- Kuljetukset:
  - Bussikuljetukset Saksassa
  - Muut matkaohjelmassa mainitut kuljetukset
- Hotelli:
  - 1 yö hotellissa Van de Valk Hotel Spornitz 3\*
  - 1 yö hotellissa Superior Leonardo Royal Berlin Alexanderplatz 4\*
- Ruokailut maissa:
  - Hotelliaamiaiset 2 kpl
  - 4 ruokalajin Show + illallinen Berliinissä
  - Päivällinen Schwerinissä
- Laivamatka:
  - Laivamatkat Helsinki – Travemünde, Travemünde – Helsinki Star-luokan aluksella valitussa hyttiluokassa
  - Puolihoitoruokailut laivalla (brunssi/aamiainen, illallinen)
  - Laivan kuntosalin ja saunan käyttö
  - Ohjelma ja viihde laivalla
  - Kristina®-matkanjohtajan järjestämää ohjelmaa
- Retket:

- Opastettu kierros Trabantmuseo tai Berliinin muurimuseo tai Berliininmuuri-panoramamuseo (valitse yksi)
  - Muut maksut:
    - Matkustaja- ja satamamaksut
    - Muut viranomaismaksut
  - Kristina®-matkanjohtajan palvelut:
    - Mukana koko matkan ajan Helsingistä lähtien
    - Vastaa käytännön matkajärjestelyistä
    - Tulkkaa Kristina®-retket suomeksi
- Matkanjohtaja on Kristina Cruisesin edustaja matkalla

## Hintaan ei sisälly

- Henkilökohtainen matkavakuutus
- Muut ruoat, juomat ja henkilökohtaiset kulut matkan aikana

Pidätämme oikeuden muutoksiin

# Laiva



## ROPAX-laivat Finnlines

Modernit, vuonna 2006 ja 2007 valmistuneet ja syksyllä 2016 yleisiltä tiloiltaan uudistetut Star-luokan alukset liikennöivät Helsingin ja Travemünden välillä. Aluksia kutsutaan ROPAX-laivoiksi, joka on kansainvälinen termi matkustaja-rahtilaivoille, joissa matkustajille on miellyttävät tilat niin majoittumiseen, ruokailuun kuin ajanviettoon ja alemmilla kansilla kuljetetaan rahtia pääsääntöisesti perävaunuissa ja rekkoina. Mukaan laivaan otetaan myös henkilö- ja linja-autoja. Matkustajamäärä Suomen ja Saksan välisissä Finnlinesin Star-luokan ROPAX laivoissa on max. 550. Laivat liikennöivät Suomen lipun alla ja niiden henkilökunta on pääosin suomalaista.

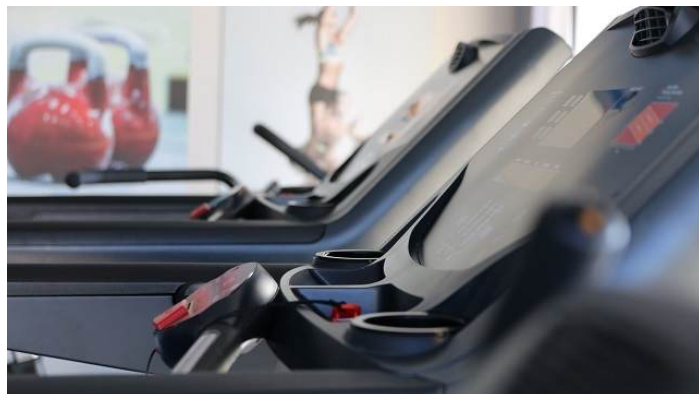
Katso video:

# Laiva

## Palvelut

Kaikki Star-luokan alusten palvelut sijaitsevat kätevästi kannella 11. Laivan maukkaat ateriat nautitaan buffet-pöydästä aluksen avarassa ja valoisassa Mare Balticum keularavintolassa. Makumaailma rakentuu niin saksalaisen kuin suomalaisen keittiön suosikkeihin. Valikoima on runsas, josta löytyy vaihtoehtoja moneen makuun.

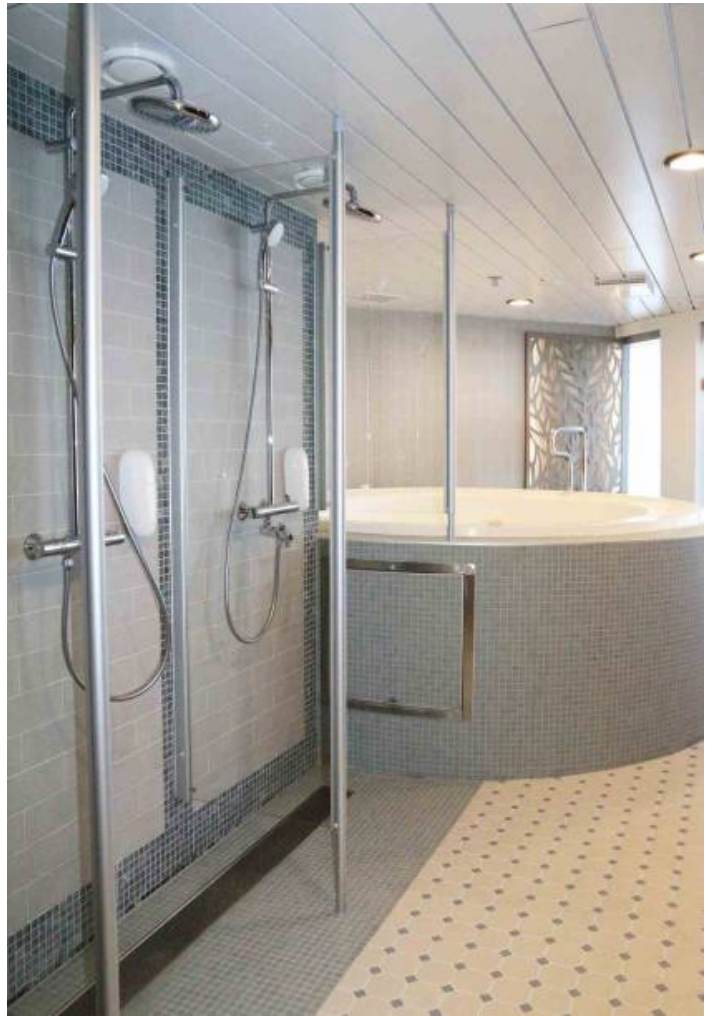
Bar Navigaressa nautitaan illasta maittavien juomien ja Kristina®-ohjelmien parissa. Myös Star Café & Vista Lounge ovat matkustajien käytössä aluksen peräosassa, josta avautuu käynti myös peräkannelle, Terrazzolle. Sekä naisille että miehille on omat saunaosastot porealtainen. Saunojen vieressä sijaitee hierojan salonki. Laivalla on myös hyvin varustettu myymälä, Sailor's Shop, jonka tarjonnassa on mm. makeisia, matkamuistoja, tekstiilejä, alkoholijuomia, pientä purtavaa, kosmetiikkaa ja koruja. Lapsille ja nuorille löytyvät upeat tilat viihtymiseen ja Gymstick Gym -liikuntatilan isoista ikkunoista kelpaa katsella avaraa merinäköalaa. Kuntoilulaitteiden käyttö on saunatilojen tapaan maksutta kaikkien matkustajien saatavilla.



**Kristina Cruises Oy**

Kirkkokatu 16  
48100 Kotka

info@kristinacruises.com  
puh. +358 5 211 44



# Laiva

## Majoitus

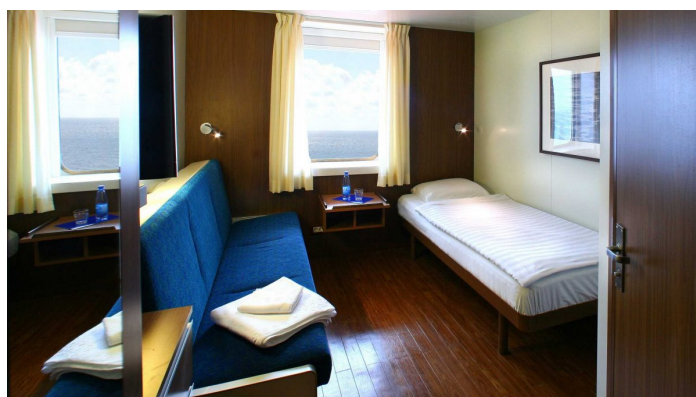
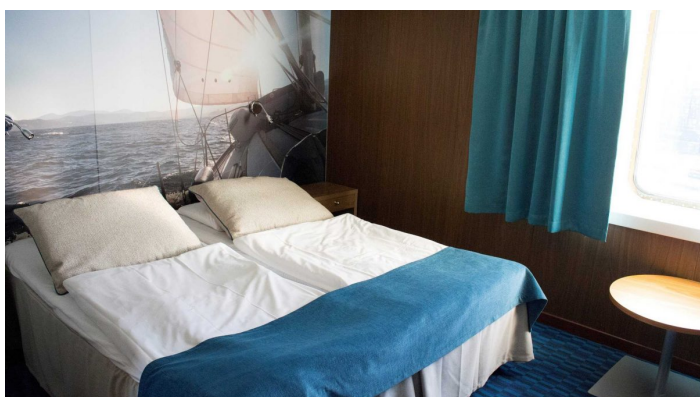
Star-luokan laivoissa on 201 hyttiä, jotka sijaitsevat kansilla 7, 8 ja 9. Kaikissa hytteissä on WC/suihku, TV. Ylempien hyttiluokkien varustukseen kuuluvat lisäksi minibaarin antimet sekä rasiallinen suklaakonvehteja.

Hyttikuvat ovat viitteellisiä.



Ikkunallinen Owner's Suite

Ikkunallinen LUX-hytti



Ikkunallinen A-luokan parivuoteellinen hytti

Ikkunallinen A-luokan hytti

# Laiva

## Tekniset tiedot ja laivakartta

Tyyppi: ro-ro/matkustaja

Rakennusvuosi 2006, 2007. Yleisten tilojen uudistus 2016.

Rakennuspaikka Ancona

DWT 9653 t

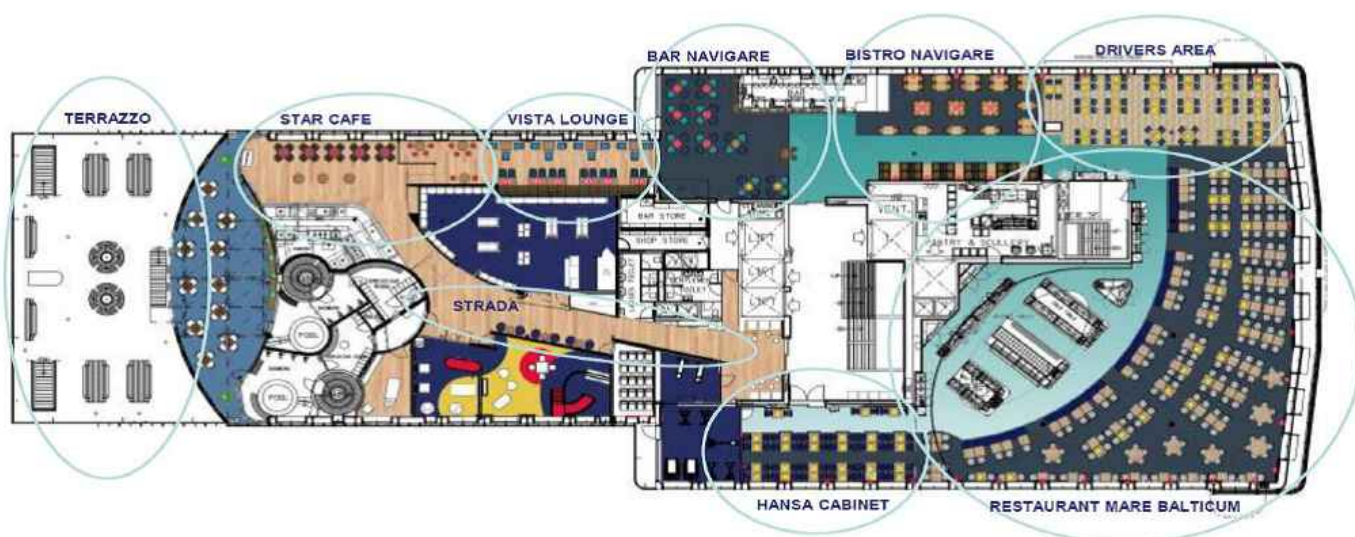
Pituus 218,8 m

Leveys 30,5 m

Syväys 7,0 m

Nopeus 25 solmua

Kaistametrejä 4216 m



Matkustajia 554

Hyttejä 201

Jääluokka 1A Super

Vakaajat: kyllä

Laivat liikennöivät Suomen lipun alla ja niiden henkilökunta on suomalaista.

**Kristina Cruises Oy**

Kirkkokatu 16  
48100 Kotka

info@kristinacruises.com  
puh. +358 5 211 44

# Huomioitavaa

- Tälle matkalle tarvitaan passi tai poliisin myöntämä kuvallinen henkilökortti. Ajokortti ja KELA-kortti eivät ole matkustusasiakirjoja. Lapsella on oltava oma passi tai henkilökortti. Tarkista ajoissa, että passisi/henkilökorttisi on ehjä ja riittävän kauan voimassa.
- Retkillä on jonkin verran kävelyä. Maasto ja eri kävelytasot voivat olla vaihtelevia. Kierroksiin saattaa sisältyä myös jyrkkiä portaita. Matkan onnistumiseksi ja oman viihtyvyyden takaamiseksi edellytämme kaikilta matkustajilta riittävää liikuntakykyä.
- Kristina Cruises risteily on erityisehtoinen matka. Mikäli joudut peruuttamaan matkasi, veloitamme peruutuskulut peruutusehtojemme mukaisesti. Kehotamme hankkimaan peruutusturvan sisältävän matkustaja- ja matkatavaravakuutuksen jo matkan varausvaiheessa. Tarkista vakuutuksesi mahdolliset vastuurajoitukset, jotka saattavat lisätä matkustajan omaa vastuuta. On hyvä huomioda, että eri vakuutusyhtiöillä tämä vaihtelee erittäin merkittävästi. Matkustaja on aina ensisijaisesti vastuussa itse itsestään ja omaisuudestaan. Matkustajavakuutus korvaa vakuutusehtojen mukaan mm. odottamattomia ja äkillisiä sairastumisia ja tapaturmia. Jos matkustajalla ei ole vakuutusta tai kyse ei ole esim. äkillisestä sairastumisesta, vastaa matkustaja itse kuluistaan. Vakuutuksen lisäksi suosittelemme hankkimaan KELA:sta maksuttoman Eurooppalaisen sairaanhoitokortin, jolla pääsee EU- ja Eta-maissa hoitoon myös pitkäaikaissairauden niin vaatiessa. Matkavakuutuksissa näitä tilanteita on voitu rajata. Sairaalassa annettun hoidon hinta voi myös ylittää matkavakuutuksen hoitokaton.
- Matkan vähimmäisosallistujamäärä on 80 hlö.

[KRISTINA CRUISESIN ERITYIS- JA PERUUTUSEHDOT](https://www.kristinacruises.com/varaukset-ja-ehdot/erityisehdot/) (https://www.kristinacruises.com/varaukset-ja-ehdot/erityisehdot/)

[YLEISET MATKAPAKETTIEHDOT](https://www.kristinacruises.com/varaukset-ja-ehdot/matkapakettiehdot/) (https://www.kristinacruises.com/varaukset-ja-ehdot/matkapakettiehdot/)

[HYVÄ TIETÄÄ MATKUSTAJILLE](https://www.kristinacruises.com/matkustajille/) (https://www.kristinacruises.com/matkustajille/)

## 13.2. Arkipäivä DDR:ssä -museo

Saksan demokraattinen tasavalta (DDR) eli kommunistinen Itä-Saksa lakkasi olemasta keskiyöllä 3. lokakuuta 1990. Nimestään huolimatta se ei ollut demokratia eikä liioin tasavalta. Valtio oli diktatuuri, jossa ei ollut vapaita vaaleja, vallanjakoa tai vapaata liikkuvuutta. Kommunistisessa Itä-Saksassa asui sen 40-vuotisen historian aikana miljoonia ihmisiä – millaista heidän elämänsä oli? Miten pyöri arki maassa, jossa sämpylän hinta pysyi 40 vuoden ajan 5 pennissä mutta jossa kaupoissa ei ollut juuri koskaan tarjolla vaikkapa banaaneja? Maassa, jossa oli Saksojen korkein TV-torni, muttei riittävästi asuntoja kaikille tarvitseville? Tai jossa tuotettiin hienoja satuelokuvia mutta karkotettiin kriittisiä mielipiteitä esittäneitä taiteilijoita?

Pysyvä näyttely ”Everyday Life in the GDR” esittelee itäsaksalaisten elämää 1970- ja 1980-luvuilla – yksityistä ja julkista, työssä ja kotona. Se kertoo kommunistihallinnon vaikutuksista arkielämään sekä ihmisten keinoista pärjätä puutteen ja suljettujen rajojen kanssa ja luoda itselleen vapaita tiloja. Arkea esittelevissä teemahuoneissa on esillä alkuperäisesineistöä. Kävijä voi istahtaa tuolille majatalossa tai olohuoneessa, asettua höyläpenkin ääreen tai tutustua vapaa-ajanviettoon ja oleiluun, asuntorakentamiseen ja työelämään kommunistisessa Itä-Saksassa. Arkisten esineiden ohella näyttely rakentuu historiallisista dokumenteista, aikalauskertomuksista ja filmiaineistosta, joilla luodaan monipuolista ajankuvaa.

## Vaihtoehdot 14.2.

### Berliinin Trabi-museo on omistettu itäsaksalaiselle kulttiautolle

Trabant tai tuttavallisemmin Trabi on perinteisesti ollut ralliharrastajien suosikki, ja sitä se on vielä nykyäänkin. Itäsaksalaisen kulttiajokin suosiota eivät hillinneet rämisevä moottori tai se, että ostaja joutui odottelemaan autoaan poikkeuksellisen pitkään. Trabantien valmistus loppui vuonna 1991, mutta ne elävät yhä vahvasti omistajiensa muistoissa. Kulttiasemasta kertoo se, että Berliinin Trabi-museo houkuttelee kävijöitä ympäri maailman. Museo kertoo Trabanteista kaiken mahdollisen, ja onpa tarjolla myös Trabant-safari eli nähtävyyssierros kaupungilla. Raja-asema Checkpoint Charlien vieressä sijaitsevassa museossa on esillä klassikkomalleja, kuten Trabant 601, sekä harvinaisempia ralliautoja. Trabant-kultti on elänyt vahvana jo yli 25 vuotta. Ikoniselle automerkillle omistettu museo avattiin vuonna 2013 Checkpoint Charlien kupeeseen massiivisen, 1800-luvulla rakennetun rakennuksen pohjakerrokseen. Tarkoituksena oli tallentaa itäsaksalaisen autonvalmistuksen historiaa.

Ensimmäinen, hieman Volkswagen Kuplaa muistuttanut malli putkahti linjalta vuonna 1958. Museossa eri Trabant-mallit ovat esillä aikajärjestyksessä, ja mukana ovat myös harvinaiset mallit P50 ja P60. Trabantin klassikkomallia 601 valmistettiin aina Saksojen yhdistymiseen asti. Kyseisestä mallista on näytillä kaikki versiot ja värivaihtoehdot – myös matkailuautoversio. Lisäksi museosta löytyy harvinaisempia Trabi-malleja, kuten ralliautoja, armeijan ajoneuvoja, maastoautoja ja poliisiautoja. Museo vie kävijän aikamatkalle DDR:ään. Vanhin museon autoista on 1930-luvulla valmistettu DKW. Museon omassa elokuvateatterissa voi katsoa dokumentin Trabien merkityksestä Itä-Saksan kulttuurille. Vierailun päätteeksi kannattaa käväistä museokaupassa, jossa myydään Trabantien pienoismalleja ja muita matkamuistoja. Aivan museon vieressä on autovuokraamo TrabiWorld, josta voi hakea alleen Trabin ja lähteä huristelemaan Berliinin kaduille.

Berliinin Trabi-museon kohokohdat:

- Trabin edeltäjä, 1930-luvulla tuotannossa ollut DKW
- P601-malli kaikkine versioineen ja värivaihtoehtoineen
- Aito Trabi-ralliauto
- Armeijan käytössä olleet Trabit
- Kattava katsaus kaksitahtimoottorilla varustetun Trabin historiaan

## Muurimuseo

Vuodesta 1962 toiminut Muurimuseo, Mauermuseum – Haus am Checkpoint Charlie, tutustuttaa Itä-Saksasta pakoa yrittäneiden tarinoihin ja Berliinin muurin historiaan. Rajanylityspaikka Checkpoint Charlie on jakautuneen Saksan ikoninen symboli. Vuonna 1961 itäsaksalaisten muurinrakennus oli vielä kesken, ja rajalla seisoivat amerikkalaisten tankkeja. Samana vuonna vastarintataistelija Rainer Hildebrandt alkoi koota materiaalia muurimuseota varten. Taustalla oli halu kerätä tietoa pakosuunnitelmista ja auttaa pakoyrityksissä. Nykyään muurimuseo tunnetaan mittavasta, 30 vuoden aikana kertyneestä esinekeräyksestä, johon kuuluu muun muassa onnistuneissa pakoyrityksissä käytettyjä autoja ja kuumailmapalloja.

Muurimuseo vie aikamatkalle jaettuun Berliiniin

Elokuisena yönä 1961 Itä-Saksa ryhtyy rakentamaan Berliiniä halkovaa muuria, joka tulisi seuraavat 30 vuotta erottamaan toisistaan paitsi kapitalismin ja kommunismin myös monet perheet. Valmistuttuaan yli 155 kilometriä pitkä, vartiotornein varustettu muuri erottaa Länsi-Berliinin Itä-Berliinistä. Länsi-Berliiniin alkaa saapua itäiseltä puolelta paenneita. Rainer Hildebrandt ryhtyy kirjaamaan muistiin heidän kertomuksiaan ja kokoaa niiden ympärille museon omaan asuntoonsa vuonna 1962. Vuotta myöhemmin museo muuttaa aivan Checkpoint Charlien vieressä sijaitsevaan rakennukseen. Hildebrandtin museosta muodostuu

pian pakoa suunnittelevien ja heitä avustavien henkilöiden, toimittajien ja mielenosoittajien tukikohta. Paoissa avustavat tuovat Checkpoint Charlien naapurissa sijaitsevaan taloon ajoneuvoja, työkaluja ja henkilökohtaisia muistoesineitä. Innovatiivinen ja pullollaan tietoa – sellainen on muurimuseo nykymuodossaan. Museossa voi tutustua erilaisiin kekseliäisiin tapoihin, joilla DDR:stä yritettiin paeta. Esillä on muun muassa piilotavaratilalla varustettu Volkkari, minisukellusvene, kuumailmapallo ja liitoksistaan ratkennut matkalaukku. Osa pakotavoista todella toimi, ja näyttely kertoo tarinat niiden takaa. Museon tiloissa on myös galleria, jossa on esillä kansainvälisten taiteilijoiden teoksia. Pysyvissä näyttelyissä katsotaan Berliiniä ja Saksaa kauemmas, kuten nimetkin kertovat (Gandhi to Walesa, NATO Mission for Freedom, Raoul Wallenberg Lives).

Museon kohokohdat:

- Piilotavaratilalla varustettu pakoauto
- Aidot palat Berliinin muurista
- Väärennetyt ja aidot matkustusasiakirjat
- Pienoismalli osasta muuria
- Pakoyrityksiä varten varustellut matkalaukut

## Yadegar Asisin panoraamateos THE WALL – The Panorama of the Divided City of Berlin

Yadegar Asisin THE WALL peilaa 1980-luvun Berliinin ilmapiiriä ja arkea muurin varjossa – kahtiajakoa, josta on tullut normaali ja hyväksytyt osa berliiniläisten elämää. THE WALL -teoksessaan DDR:ssä kasvanut ja vuonna 1979 Länsi-Berliiniin muuttanut Asisi tiivistää arkikokemuksensa jaetussa Berliinissä yhteen tunnelmaotokseen, joka heijastetaan suurelle alalle.

Panoraama vie katsojan syksyiseen Berliiniin Kreuzbergin kaupunginosaan. Postinumeroalue SO 36 oli 1980-luvulla vaihtoehtokulttuurin kehto, jonne mahtuivat niin punkkarit, talonvaltaajat, asuntovaunut kuin kotieläintarhakin. Meno oli Mitten kaupunginosaan ja Itä-Berliiniin verrattuna kuin toisesta maailmasta, vaikka alueet olivat vain kivenheiton päässä toisistaan. Välissä oli useita metrejä leveä ”kuoleman käytävä” ja raja-aidat, jotka erottivat itää ja länttä, kahta Saksaa, kapitalismia ja kommunismia. Jaetun kaupungin arkea kuvaava THE WALL koostuu lukuisista toisiinsa nivoutuvista otoksista eri miljöissä noin 25 vuoden ajalta. Auditiivisen ulottuvuuden kokemukseen tuo Eric Babakin säveltämä musiikki, johon on upotettu lainauksia idän ja lännen poliitikkojen puheista. Hajavallo luo viipyileviin näkymiin totista ja uhkaavaa tunnelmaa. Pohjustuksena panoraamateokselle voi ensimmäisessä näyttelytilassa tutustua yli sadan valokuvan koosteeseen Berliinin muurista sekä sen kaatumisesta vuonna 1989.

**Kristina Cruises Oy**

Kirkkokatu 16  
48100 Kotka

[info@kristinacruises.com](mailto:info@kristinacruises.com)  
puh. +358 5 211 44